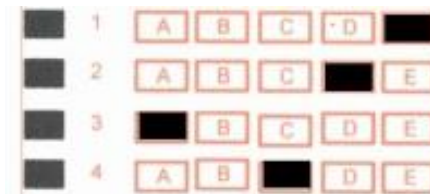


PROFESSOR SERIES INICIAIS - FUNDAMENTAL

INSTRUÇÕES

Este Caderno de Questões contém 20 questões, constituídas com cinco opções (A, B, C, D, E) e uma única resposta correta. Em caso de divergência de dados e/ou de defeito no Caderno de Questões, solicite providências ao fiscal de sala.

Você receberá o Cartão Resposta, no qual serão transcritas as respostas do Caderno de Questões, com caneta esferográfica de tinta azul ou preta, de acordo com as orientações de preenchimento abaixo:



Após o preenchimento do Cartão Resposta com as respostas do Caderno de Questões, o candidato deverá assinar o mesmo.

Durante a realização das provas é vedado:

- consultar livros, códigos, manuais, impressos ou quaisquer anotações ou equipamentos eletrônicos;
- a comunicação entre os candidatos;
- ausentar-se da sala sem a companhia de um fiscal;
- a ingestão de alimentos e bebidas, com exceção de água acondicionada em embalagem plástica transparente sem rótulos e/ou etiquetas;
- entregar a prova e o cartão resposta antes de decorrida 45 (quarenta e cinco) minutos do seu início.
- o uso de relógio de qualquer tipo e aparelhos telefônicos, qualquer equipamento elétrico ou eletrônico, bonés, chapéus e porte de qualquer tipo de arma.

A interpretação das questões é parte integrante da prova, não sendo permitido aos fiscais de sala auxiliar na interpretação.

A saída da sala de prova, com a entrega do Caderno de Questões e Cartão Resposta, somente será permitida depois de transcorrido 45 minutos do início da mesma.

Ao concluir a prova e o preenchimento do Cartão Resposta, entregue o Caderno de Questões e o Cartão Resposta ao fiscal de sala. A não entrega de qualquer um dos itens especificados acima, implicará na eliminação do candidato do Processo Seletivo.

O tempo de duração total da prova é de uma hora e trinta minutos (1:30) horas, incluído o tempo para preenchimento do Cartão Resposta.

O candidato poderá anotar suas respostas no gabarito disponível na última página do caderno de questões para conferir com o gabarito oficial.

Os 3 últimos candidatos ao terminarem a prova deverão permanecer juntos em sala para, juntamente com os fiscais de sala assinar a folha ata, o verso dos cartões respostas, o lacre dos envelopes que guardarão os Cartões Resposta e os Cadernos de Questões.

A desobediência a qualquer uma das determinações constantes do Edital de Processo Seletivo, do presente Caderno de Questões e de preenchimento do Cartão Resposta, implicará na eliminação do candidato do Processo Seletivo.

BOA SORTE.

Português

01 - "Os olhos de menina e a boca circulados de brilho." Em relação à palavra sublinhada na frase anterior:

- a) Está empregada erroneamente no plural.
- b) É uma locução adverbial de intensidade.
- c) A concordância está correta, pois o adjetivo vem posposto aos substantivos.
- d) Deveria estar empregada no feminino e não no masculino plural.
- e) Há erro de concordância, pois o adjetivo deveria vir anteposto aos substantivos.

02 - Em relação à colocação pronominal:

- 1-A menina nunca lhe mandou bilhetes.
- 2-Depois a apresentação, mande-lhe um abraço.
- 3-Viram a ex mandar-lhe uma carta.

- a) Somente 1 está correta.
- b) Todas estão corretas.
- c) Somente 2 está correta.
- d) Somente 3 está correta.
- e) Somente 1 e 2 estão corretas.

Tirinha para as questões 03 a 05:



Disponível em: www.todamateria.com.br Acesso:04/01/2019.

03 - Em relação a frase expressa no primeiro quadrinho:

- a) a mulher usou uma zeugma para expressar a ordem.
- b) a mulher usou uma figura de pensamento para expressar sua opinião.
- c) a mulher usou uma onomatopeia para expulsar o cão.
- d) a mulher usou uma redundância para reforçar a ordem dada ao animal.
- e) a mulher usou uma exclamação para enxotar o bichinho.

04 - "Saia para fora, Rex!" O uso da vírgula está correto em todas as assertivas, exceto em:

- a) A cebola, a salsa e o pimentão são ótimos para preparar uma boa comida.

- b) Olha, Fernanda, você poderia me comprar alguns pães.
- c) Enquanto a professora escrevia, Fábio fazia suas gracinhas.
- d) O bilhete, Rute o trazia no bolso da calça.
- e) A chuva veio tão forte, que destruiu todas as flores do jardim.

05 - “*Ela te enxotou...*” Com frequência palavras são grafadas erroneamente em textos e mensagens por apresentarem o mesmo fonema. Aponte a alternativa que utiliza pelo menos uma palavra utilizando incorretamente a letra em destaque:

- a) caxumba – caixão - bruxa
- b) enxerto – praxe - enxugar
- c) mexilhão – enxumaçar - roxo
- d) enxame – capixaba - almojarifado
- e) faxina – graxa - desleixo

Matemática

06 - Em uma caixa há 47 bolinhas, verdes e azuis. Se tivesse mais uma verde teria o dobro do número de bolinhas azuis. Quantas bolinhas azuis tem na caixa.

- (a) 14.
- (b) 15.
- (c) 16.
- (d) 17.
- (e) 18.

07 - Um técnico ao configurar o controle de entrada de um edifício por senha constatou que só poderia usar os algarismos 0, 1, 2, 4, 5, 6, 8, 9 e a senha deverá conter 4 algarismos distintos. Quantas senhas podem ser feitas?

- (a) 1680
- (b) 460.
- (c) 360.
- (d) 1520
- (e) 840.

08 - Os polinômios $x^2 + 16x + 64$ e $x^2 - 16x + 64$. Qual é o produto da forma fatorada desses polinômios.

- (a) $(x^2 + 16x + 64) \cdot (x^2 - 16x + 64)$
- (b) $(x + 8)^2 \cdot (x - 8)^2$
- (c) $(x + 8) \cdot (x - 8)^2$
- (d) $(x + 8)^2 \cdot x - 8$
- (e) $x + 8^2 \cdot (x - 8)^2$

09 - Um projetista desenha um triângulo em uma folha na proporção 1:100 e suas medidas perpendiculares medem 12cm e 16cm, esse desenho representa um terreno real e pretende-se cerca-lo com 6 fios de arame. Qual a metragem de arame a ser utilizado em metros?

- (a) 300m.

- (b) 50m.
- (c) 288m.
- (d) 133m.
- (e) 212m.

10 - Pretende-se construir uma piscina de forma retangular e que apresente as seguintes medidas 4,5m de largura por 6,8m de comprimento e com uma profundidade que varia de 1,2m a 2,0m. Que volume de água é necessário para encher totalmente essa piscina?

- (a) 72,24m³.
- (b) 34,34m³.
- (c) 63,34m³.
- (d) 48,96m³.
- (e) 12,16m³.

Conhecimentos Específicos

11. Paulo Freire em seu livro “Pedagogia da autonomia: saberes necessários a prática educativa” menciona alguns itens que considera fundamentais para a prática pedagógica. Entre elas afirma “não há docência sem discência”. Isso quer dizer:

- a) O ensino depende exclusivamente do professor.
- b) O professor ensina porque domina conhecimentos e o aluno é o aprendiz.
- c) Quem ensina aprende ao ensinar, e que aprende ensina ao aprender.
- d) Formar é puramente treinar o educando no desempenho das destrezas.
- e) Todas afirmativas estão corretas.

12. Com base em concepções de Paulo Freire podemos considerar sobre a prática pedagógica:

- I. O respeito pela autonomia é exigido pela ética;
- II. A crítica deve estar inserida no ensino, a partir da curiosidade do aluno;
- III. O conhecimento dos alunos deve ser respeitado.
- IV. É necessário ensinar o educando Pensar Certo;
- V. O conhecimento do professor precisa ser vivido por ele, para que se transforme em prática aplicável.

Estão corretas as afirmativas:

- a) I, II, III e V.
- b) I, II, III, IV e V.
- c) II, III e V.
- d) I, II e V.
- e) II, III, IV e V.

13. A Lei de Diretrizes e Bases da Educação Nacional, art.1, afirma “A educação abrange _____ que se desenvolvem na vida _____, na

convivência humana, no _____, nas instituições de ensino e pesquisa, nos _____ e organizações da sociedade civil e nas manifestações culturais”. A afirmativa que completa corretamente as lacunas do artigo da LDB definindo Educação é:

- a) Processos formativos, escolar, trabalho, movimentos migratórios;
 - b) Conhecimentos, social, estudo, movimentos sociais;
 - c) Conhecimentos, familiar, trabalho, movimentos migratórios;
 - d) Conhecimentos, escolar, estudo, movimento de massa;
 - e) Processos formativos, familiar, trabalho, movimentos sociais;
14. Para a escola atingir seus objetivos é necessário que conheça as necessidades e a realidade da instituição, estabeleça objetivos e metas, destine recursos materiais e gere pessoas e tempo. Isso quer dizer que a escola precisa de :
- a) Gestão democrática.
 - b) Conhecimento científico.
 - c) Didática.
 - d) Planejamento pedagógico.
 - e) Professores especializados.
15. Único nível de ensino de matrícula obrigatória no Brasil.
- a) Educação Infantil.
 - b) Ensino Superior.
 - c) Ensino Fundamental.
 - d) Educação de Jovens e adultos.
 - e) Ensino Médio.
16. Ano em que todas as redes educacionais do Brasil precisariam cumprir a Lei nº 11.274 que determina a inclusão das crianças de seis anos de idade no Ensino Fundamental.
- a) 2010.
 - b) 2012.
 - c) 2006.
 - d) 2018.
 - e) 2009.
17. Exercício efetivo competente da escrita e implica habilidades, tais como a capacidade de ler e escrever para informar ou informar-se, para interagir, para ampliar conhecimento, capacidade de interpretar e produzir diferentes tipos de textos, de inserir-se efetivamente no mundo da escrita, entre muitas outras:
- a) Superdotado.
 - b) Letramento.
 - c) Escritor.
 - d) Domínio do sistema alfabético.
 - e) Alfabetização.
18. Representante da psicologia cognitiva, afirma que para haver aprendizagem é preciso da reconfiguração da estrutura cognitiva (esquemas de assimilação) do indivíduo, resultando em novos esquemas de assimilação cognitiva. Para ele, existe quatro estágios de desenvolvimento infantil: sensorio-motor, pré-operacional, operacional concreto e operacional formal.

- a) Henry Wallon
- b) Howard Gardner
- c) Jean Piaget
- d) David Ausubel
- e) Lev Vygotsky

19. A educação básica é o primeiro nível do ensino escolar no Brasil. Compreende as seguintes etapas:

- a) Ensino Fundamental, Ensino Médio e Ensino Superior.
- b) Ensino Fundamental e Ensino Médio.
- c) Educação Infantil e Ensino Fundamental.
- d) Ensino Médio e Ensino Superior.
- e) Educação Infantil, Ensino Fundamental e Ensino Médio.

20. A Evasão Escolar, ato de deixar de frequentar a escola, abandonar o ensino, infelizmente é comum nas escolas brasileiras. São possíveis causas da evasão escolar, exceto:

- a) Falta de interesse
- b) Falta de escola
- c) Distância da escola
- d) Bullying
- e) Situação econômica