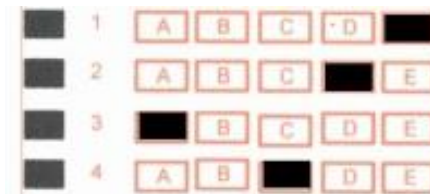


## PROFESSOR DE EDUCAÇÃO FÍSICA

### INSTRUÇÕES

Este Caderno de Questões contém 20 questões, constituídas com cinco opções (A, B, C, D, E) e uma única resposta correta. Em caso de divergência de dados e/ou de defeito no Caderno de Questões, solicite providências ao fiscal de sala.

Você receberá o Cartão Resposta, no qual serão transcritas as respostas do Caderno de Questões, com caneta esferográfica de tinta azul ou preta, de acordo com as orientações de preenchimento abaixo:



Após o preenchimento do Cartão Resposta com as respostas do Caderno de Questões, o candidato deverá assinar o mesmo.

#### **Durante a realização das provas é vedado:**

- consultar livros, códigos, manuais, impressos ou quaisquer anotações ou equipamentos eletrônicos;
- a comunicação entre os candidatos;
- ausentar-se da sala sem a companhia de um fiscal;
- a ingestão de alimentos e bebidas, com exceção de água acondicionada em embalagem plástica transparente sem rótulos e/ou etiquetas;
- entregar a prova e o cartão resposta antes de decorrida 45 (quarenta e cinco) minutos do seu início.
- o uso de relógio de qualquer tipo e aparelhos telefônicos, qualquer equipamento elétrico ou eletrônico, bonés, chapéus e porte de qualquer tipo de arma.

A interpretação das questões é parte integrante da prova, não sendo permitido aos fiscais de sala auxiliar na interpretação.

A saída da sala de prova, com a entrega do Caderno de Questões e Cartão Resposta, somente será permitida depois de transcorrido 45 minutos do início da mesma.

Ao concluir a prova e o preenchimento do Cartão Resposta, entregue o Caderno de Questões e o Cartão Resposta ao fiscal de sala. A não entrega de qualquer um dos itens especificados acima, implicará na eliminação do candidato do Processo Seletivo.

O tempo de duração total da prova é de uma hora e trinta minutos (1:30) horas, incluído o tempo para preenchimento do Cartão Resposta.

O candidato poderá anotar suas respostas no gabarito disponível na última página do caderno de questões para conferir com o gabarito oficial.

Os 3 últimos candidatos ao terminarem a prova deverão permanecer juntos em sala para, juntamente com os fiscais de sala assinar a folha ata, o verso dos cartões respostas, o lacre dos envelopes que guardarão os Cartões Resposta e os Cadernos de Questões.

A desobediência a qualquer uma das determinações constantes do Edital de Processo Seletivo, do presente Caderno de Questões e de preenchimento do Cartão Resposta, implicará na eliminação do candidato do Processo Seletivo.

BOA SORTE.

## Português

01 - "Os olhos de menina e a boca circulados de brilho." Em relação à palavra sublinhada na frase anterior:

- a) Está empregada erroneamente no plural.
- b) É uma locução adverbial de intensidade.
- c) A concordância está correta, pois o adjetivo vem posposto aos substantivos.
- d) Deveria estar empregada no feminino e não no masculino plural.
- e) Há erro de concordância, pois o adjetivo deveria vir anteposto aos substantivos.

02 - Em relação à colocação pronominal:

- 1-A menina nunca lhe mandou bilhetes.
- 2-Depois a apresentação, mande-lhe um abraço.
- 3-Viram a ex mandar-lhe uma carta.

- a) Somente 1 está correta.
- b) Todas estão corretas.
- c) Somente 2 está correta.
- d) Somente 3 está correta.
- e) Somente 1 e 2 estão corretas.

Tirinha para as questões 03 a 05:



Disponível em: [www.todamateria.com.br](http://www.todamateria.com.br) Acesso:04/01/2019.

03 - Em relação a frase expressa no primeiro quadrinho:

- a) a mulher usou uma zeugma para expressar a ordem.
- b) a mulher usou uma figura de pensamento para expressar sua opinião.
- c) a mulher usou uma onomatopeia para expulsar o cão.
- d) a mulher usou uma redundância para reforçar a ordem dada ao animal.
- e) a mulher usou uma exclamação para enxotar o bichinho.

04 - "Saia para fora, Rex!" O uso da vírgula está correto em todas as assertivas, exceto em:

- a) A cebola, a salsa e o pimentão são ótimos para preparar uma boa comida.

- b) Olha, Fernanda, você poderia me comprar alguns pães.
- c) Enquanto a professora escrevia, Fábio fazia suas gracinhas.
- d) O bilhete, Rute o trazia no bolso da calça.
- e) A chuva veio tão forte, que destruiu todas as flores do jardim.

05 - “*Ela te enxotou...*” Com frequência palavras são grafadas erroneamente em textos e mensagens por apresentarem o mesmo fonema. Aponte a alternativa que utiliza pelo menos uma palavra utilizando incorretamente a letra em destaque:

- a) caxumba – caixão - bruxa
- b) enxerto – praxe - enxugar
- c) mexilhão – enxumaçar - roxo
- d) enxame – capixaba - almojarifado
- e) faxina – graxa - desleixo

## Matemática

06 - Em uma caixa há 47 bolinhas, verdes e azuis. Se tivesse mais uma verde teria o dobro do número de bolinhas azuis. Quantas bolinhas azuis tem na caixa.

- (a) 14.
- (b) 15.
- (c) 16.
- (d) 17.
- (e) 18.

07 - Um técnico ao configurar o controle de entrada de um edifício por senha constatou que só poderia usar os algarismos 0, 1, 2, 4, 5, 6, 8, 9 e a senha deverá conter 4 algarismos distintos. Quantas senhas podem ser feitas?

- (a) 1680
- (b) 460.
- (c) 360.
- (d) 1520
- (e) 840.

08 - Os polinômios  $x^2 + 16x + 64$  e  $x^2 - 16x + 64$ . Qual é o produto da forma fatorada desses polinômios.

- (a)  $(x^2 + 16x + 64) \cdot (x^2 - 16x + 64)$
- (b)  $(x + 8)^2 \cdot (x - 8)^2$
- (c)  $(x + 8) \cdot (x - 8)^2$
- (d)  $(x + 8)^2 \cdot x - 8$
- (e)  $x + 8^2 \cdot (x - 8)^2$

09 - Um projetista desenha um triângulo em uma folha na proporção 1:100 e suas medidas perpendiculares medem 12cm e 16cm, esse desenho representa um terreno real e pretende-se cerca-lo com 6 fios de arame. Qual a metragem de arame a ser utilizado em metros?

- (a) 300m.

- (b) 50m.
- (c) 288m.
- (d) 133m.
- (e) 212m.

10 - Pretende-se construir uma piscina de forma retangular e que apresente as seguintes medidas 4,5m de largura por 6,8m de comprimento e com uma profundidade que varia de 1,2m a 2,0m. Que volume de água é necessário para encher totalmente essa piscina?

- (a) 72,24m<sup>3</sup>.
- (b) 34,34m<sup>3</sup>.
- (c) 63,34m<sup>3</sup>.
- (d) 48,96m<sup>3</sup>.
- (e) 12,16m<sup>3</sup>.

## Conhecimentos Específicos

11 - Segundo Guyton, 2006, A Combinação da quantidade de ATP e de fosfocreatina existentes na célula é chamada de sistema de energia do fosfágeno. Ele pode fornecer potência muscular máxima poroito a 10 segundos, quase suficiente para uma corrida de 100 metros. A energia do sistema do fosfagênio é suficiente, então,

- a) para grandes solicitações de potência muscular mínima.
- b) para grandes solicitações de potência muscular máxima.
- c) para pequenas solicitações de potência muscular máxima.
- d) para pequenas solicitações de potência muscular mínima.
- e) para atividades de longa duração e baixa intensidade muscular.

12 - Segundo McKardle (2001), as vitaminas são classificadas em:

- a) Proteínas e aminoácidos.
- b) Aeróbio e anaeróbio.
- c) Contingente e divergente.
- d) Lipossolúveis e hidrossolúveis.
- e) Protogênicas e angloártricas.

13 - Segundo Gallahue (2013), a definição de desenvolvimento motor é:

- a) O desenvolvimento motor é caracterizado pela ampla discussão sobre o ser humano e o meio social em que vive. Não são as dimensões biológicas, mas sim as interações humanas que vão definir o desenvolvimento motor da criança.
- b) O desenvolvimento motor é a mudança contínua do comportamento motor ao longo do ciclo da vida, provocada pela interação entre as exigências da tarefa motora, a biologia do indivíduo e as condições do ambiente.

- c) O desenvolvimento motor é a maturação óssea propriamente dita, sob a influência das condições climáticas próprias do meio em que o ser vive. Isto explica porque pessoas que vivem em lugares mais frios tem mais dificuldades quando estão em regiões mais quentes e vice-versa.
- d) O desenvolvimento motor nada mais é do que o compartilhamento de ideias e pressupostos referentes à árvore genealógica do indivíduo. Os fatores genéticos é que vão definir as características físicas do ser humano.
- e) O desenvolvimento motor é o elo de ligação entre o ser embrionário e a constante maturação, que se desenvolve apartir do oitavo mês de gestação, até os 14 anos de idade, tanto para meninos quanto para meninas.

14 "O processo do desenvolvimento motor pode ser visto como fase e estágio." (Gallahue, 2013), as quatro fases segundo o autor são:

- a) Fase do movimento reflexo, fase do movimento rudimentar, fase do movimento fundamental e fase do movimento especializado.
- b) Fase inicial, fase secundária, fase conclusiva e fase terminal.
- c) Fase elementar, fase formativa, fase normativa e fase conclusiva.
- d) Fase do movimento prematuro, fase do movimento rudimentar, fase do movimento desenvolvido e fase do movimento especializado.
- e) Fase do reflexo sem movimento, fase do movimento inapropriado, fase do movimento formado e fase do movimento técnico especializado.

15 Conforme o Livro Nacional de Regras 2018 de Futsal: O **segundo ponto penal** será marcado a uma distância do ponto médio da linha entre os postes de meta e equidistantes destes, a uma distância de:

- a) 6 metros
- b) 5 metros
- c) 12 metros
- d) 20 metros
- e) 10 metros

16 Conforme o Livro Nacional de Regras 2018 de Futsal: As camisas dos goleiros da mesma equipe devem ser:

- a) totalmente diferentes uma da outra.
- b) iguais porém de cores diferentes.
- c) da mesma cor da equipe adversária.
- d) iguais e da mesma cor.
- e) da mesma cor da camisa da arbitragem.

17 Conforme as Regras de Futebol 2018/2019, assinale a alternativa ERRADA: Um árbitro assistente de vídeo (VAR) é um árbitro de partida que possui acesso

independente às imagens gravadas da partida, o qual poderá auxiliar o árbitro apenas na eventualidade de um “erro claro e óbvio” ou “incidente grave não percebido” relativo a:

- a) Gol/não foi gol
- b) Pênalti/não foi pênalti
- c) Tiro de canto/tiro de meta
- d) Cartão vermelho direto (não o segundo cartão vermelho/advertência)
- e) Identidade equivocada (quando o árbitro adverte ou expulsa o jogador errado da equipe infratora)

18 Conforme as Regras de Futebol 2018/2019, sobre o capitão da equipe, é CORRETO afirmar:

- a) O capitão de uma equipe é o único jogador com direito a questionar as decisões do árbitro.
- b) O capitão de uma equipe não desfruta de qualquer privilégio, mas tem um certo grau de responsabilidade pela conduta de sua equipe.
- c) O capitão de uma equipe poderá utilizar uniforme de cor diferenciada para ser melhor identificado.
- d) O capitão de uma equipe desfruta de todos os privilégios, especialmente no que se refere à condução da partida.
- e) O capitão de uma equipe é o único jogador que poderá ausentar-se do campo de jogo sem a necessidade de comunicar antecipadamente a arbitragem ou prestar esclarecimentos referentes a sua ausência.

19 Segundo o Coletivo de Autores (Soares, 1992), “Se aceitamos o esporte como fenômeno social, tema da cultura corporal, precisamos questionar suas normas, suas condições de adaptação à realidade social e cultural da comunidade que o pratica, cria e recria.” Desta forma, como o esporte deve ser tratado no ambiente escolar?

- a) Na escola, é preciso valorizar o espírito competitivo, afim de facilitar a detecção de novos talentos esportivos que irão representar, primeiramente sua escola, podendo angariar seleções estaduais e nacional subsequentemente.
- b) Na escola, é evidente que o esporte não deve ser trabalhado, uma vez que ele pressupõe a premissa da disputa, onde um lado é vencedor e o outro lado perdedor, o que é totalmente inadmissível para as novas concepções de educação.
- c) Na escola, o papel da educação física é totalmente irrelevante, servindo apenas como um momento de lazer para o aluno que passa quatro horas diárias com conteúdos teóricos exaustivos.
- d) Na escola, o esporte tem o papel de destacar as diferenças sociais e de classe existentes no cotidiano, onde uns podem mais e outros podem menos.
- e) Na escola, é preciso resgatar os valores que privilegiam o coletivo sobre o individual, defendem o compromisso da solidariedade e respeito humano, a

compreensão de que jogo se faz "a dois", e de que é diferente jogar "com" o companheiro e jogar "contra" o adversário.

20 Segundo o Coletivo de Autores (Soares, 1992), é INCORRETO afirmar que, "O que deveria ser do conhecimento do aluno para podermos afirmarmos ser ele seu conhecedor? O estudo do futebol na escola pode ser feito mediante uma análise que abarque diferentes aspectos, tais como:"

- a) O futebol enquanto jogo com suas normas, regras, e exigências físicas, técnicas e táticas;
- b) O futebol enquanto espetáculo esportivo;
- c) O futebol enquanto processo de trabalho que se diversifica e gerencia mercados específicos de atuação profissional;
- d) O futebol enquanto jogo popularmente praticado;
- e) O futebol enquanto fenômeno cultural que inebria milhões e milhões de pessoas em todo o mundo e, em especial, no Brasil.