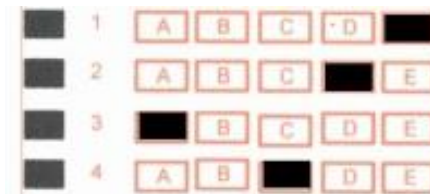


**PROFESSOR DE EDUCAÇÃO INFANTIL**

**INSTRUÇÕES**

Este Caderno de Questões contém 20 questões, constituídas com cinco opções (A, B, C, D, E) e uma única resposta correta. Em caso de divergência de dados e/ou de defeito no Caderno de Questões, solicite providências ao fiscal de sala.

Você receberá o Cartão Resposta, no qual serão transcritas as respostas do Caderno de Questões, com caneta esferográfica de tinta azul ou preta, de acordo com as orientações de preenchimento abaixo:



Após o preenchimento do Cartão Resposta com as respostas do Caderno de Questões, o candidato deverá assinar o mesmo.

**Durante a realização das provas é vedado:**

- consultar livros, códigos, manuais, impressos ou quaisquer anotações ou equipamentos eletrônicos;
- a comunicação entre os candidatos;
- ausentar-se da sala sem a companhia de um fiscal;
- a ingestão de alimentos e bebidas, com exceção de água acondicionada em embalagem plástica transparente sem rótulos e/ou etiquetas;
- entregar a prova e o cartão resposta antes de decorrida 45 (quarenta e cinco) minutos do seu início.
- o uso de relógio de qualquer tipo e aparelhos telefônicos, qualquer equipamento elétrico ou eletrônico, bonés, chapéus e porte de qualquer tipo de arma.

A interpretação das questões é parte integrante da prova, não sendo permitido aos fiscais de sala auxiliar na interpretação.

A saída da sala de prova, com a entrega do Caderno de Questões e Cartão Resposta, somente será permitida depois de transcorrido 45 minutos do início da mesma.

Ao concluir a prova e o preenchimento do Cartão Resposta, entregue o Caderno de Questões e o Cartão Resposta ao fiscal de sala. A não entrega de qualquer um dos itens especificados acima, implicará na eliminação do candidato do Processo Seletivo.

O tempo de duração total da prova é de uma hora e trinta minutos (1:30) horas, incluído o tempo para preenchimento do Cartão Resposta.

O candidato poderá anotar suas respostas no gabarito disponível na última página do caderno de questões para conferir com o gabarito oficial.

Os 3 últimos candidatos ao terminarem a prova deverão permanecer juntos em sala para, juntamente com os fiscais de sala assinar a folha ata, o verso dos cartões respostas, o lacre dos envelopes que guardarão os Cartões Resposta e os Cadernos de Questões.

A desobediência a qualquer uma das determinações constantes do Edital de Processo Seletivo, do presente Caderno de Questões e de preenchimento do Cartão Resposta, implicará na eliminação do candidato do Processo Seletivo.

**BOA SORTE.**

## Português

01 - "Os olhos de menina e a boca circulados de brilho." Em relação à palavra sublinhada na frase anterior:

- a) Está empregada erroneamente no plural.
- b) É uma locução adverbial de intensidade.
- c) A concordância está correta, pois o adjetivo vem posposto aos substantivos.
- d) Deveria estar empregada no feminino e não no masculino plural.
- e) Há erro de concordância, pois o adjetivo deveria vir anteposto aos substantivos.

02 - Em relação à colocação pronominal:

- 1-A menina nunca lhe mandou bilhetes.
- 2-Depois a apresentação, mande-lhe um abraço.
- 3-Viram a ex mandar-lhe uma carta.

- a) Somente 1 está correta.
- b) Todas estão corretas.
- c) Somente 2 está correta.
- d) Somente 3 está correta.
- e) Somente 1 e 2 estão corretas.

Tirinha para as questões 03 a 05:



Disponível em: [www.todamateria.com.br](http://www.todamateria.com.br) Acesso:04/01/2019.

03 - Em relação a frase expressa no primeiro quadrinho:

- a) a mulher usou uma zeugma para expressar a ordem.
- b) a mulher usou uma figura de pensamento para expressar sua opinião.
- c) a mulher usou uma onomatopeia para expulsar o cão.
- d) a mulher usou uma redundância para reforçar a ordem dada ao animal.
- e) a mulher usou uma exclamação para enxotar o bichinho.

04 - "Saia para fora, Rex!" O uso da vírgula está correto em todas as assertivas, exceto em:

- a) A cebola, a salsa e o pimentão são ótimos para preparar uma boa comida.

- b) Olha, Fernanda, você poderia me comprar alguns pães.
- c) Enquanto a professora escrevia, Fábio fazia suas gracinhas.
- d) O bilhete, Rute o trazia no bolso da calça.
- e) A chuva veio tão forte, que destruiu todas as flores do jardim.

05 - “*Ela te enxotou...*” Com frequência palavras são grafadas erroneamente em textos e mensagens por apresentarem o mesmo fonema. Aponte a alternativa que utiliza pelo menos uma palavra utilizando incorretamente a letra em destaque:

- a) caxumba – caixão - bruxa
- b) enxerto – praxe - enxugar
- c) mexilhão – enxumaçar - roxo
- d) enxame – capixaba - almojarifado
- e) faxina – graxa - desleixo

## Matemática

06 - Em uma caixa há 47 bolinhas, verdes e azuis. Se tivesse mais uma verde teria o dobro do número de bolinhas azuis. Quantas bolinhas azuis tem na caixa.

- (a) 14.
- (b) 15.
- (c) 16.
- (d) 17.
- (e) 18.

07 - Um técnico ao configurar o controle de entrada de um edifício por senha constatou que só poderia usar os algarismos 0, 1, 2, 4, 5, 6, 8, 9 e a senha deverá conter 4 algarismos distintos. Quantas senhas podem ser feitas?

- (a) 1680
- (b) 460.
- (c) 360.
- (d) 1520
- (e) 840.

08 - Os polinômios  $x^2 + 16x + 64$  e  $x^2 - 16x + 64$ . Qual é o produto da forma fatorada desses polinômios.

- (a)  $(x^2 + 16x + 64) \cdot (x^2 - 16x + 64)$
- (b)  $(x + 8)^2 \cdot (x - 8)^2$
- (c)  $(x + 8) \cdot (x - 8)^2$
- (d)  $(x + 8)^2 \cdot x - 8$
- (e)  $x + 8^2 \cdot (x - 8)^2$

09 - Um projetista desenha um triângulo em uma folha na proporção 1:100 e suas medidas perpendiculares medem 12cm e 16cm, esse desenho representa um terreno real e pretende-se cerca-lo com 6 fios de arame. Qual a metragem de arame a ser utilizado em metros?

- (a) 300m.

- (b) 50m.
- (c) 288m.
- (d) 133m.
- (e) 212m.

10 - Pretende-se construir uma piscina de forma retangular e que apresente as seguintes medidas 4,5m de largura por 6,8m de comprimento e com uma profundidade que varia de 1,2m a 2,0m. Que volume de água é necessário para encher totalmente essa piscina?

- (a) 72,24m<sup>3</sup>.
- (b) 34,34m<sup>3</sup>.
- (c) 63,34m<sup>3</sup>.
- (d) 48,96m<sup>3</sup>.
- (e) 12,16m<sup>3</sup>.

## Conhecimentos Específicos

11. Direito de todas as crianças e dever do Estado, a Educação Infantil passa ser obrigatória para as crianças de 4 a 5 anos com a :

- a) Emenda Constitucional nº59/2009
- b) Constituição Federal de 1988
- c) Lei de Diretrizes e Bases da Educação Nacional, em 1996
- d) Estatuto da Criança e do Adolescente
- e) Proposta Curricular Nacional da Educação Infantil

12. As Diretrizes Curriculares Nacionais da Educação Infantil, artigo 9, define os eixos estruturantes das práticas pedagógicas dessa etapa da Educação Básica:

- a) Formação e interações.
- b) Interações e socialização.
- c) Brincadeiras e construção.
- d) Interações e brincadeiras.
- e) Interações e construção.

13. A Base Nacional Comum Curricular assegura, na Educação Infantil, os seguintes direitos de aprendizagem e desenvolvimento:

- a) Interagir, brincar, explorar, expressar, criar e conviver.
- b) Conviver, brincar, participar, explorar, expressar, conhecer-se.
- c) Socializar, brincar, explorar, participar, expressar, conhecer-se.
- d) Conviver, explorar, expressar e construir.
- e) Conviver, conhecer-se, explorar, expressar.

14. De acordo com a Base Nacional Comum Curricular, são estabelecidos os seguintes campos de experiência, nas quais as crianças precisam aprender e desenvolver, exceto:

- a) Traços, sons, cores e formas.
- b) Espaços, tempos, quantidades, relações e transformações.
- c) Higiene, alimentação e interação.

- d) Corpo, gestos e movimento.
  - e) Escuta, fala, pensamento e imaginação.
15. A Educação Infantil é um direito de todas as crianças garantido pela Constituição, inciso I e VII do artigo 208, determinando a obrigatoriedade da educação básica dos:
- a) 0 ao 17 anos.
  - b) 4 aos 19 anos.
  - c) 0 aos 18 anos.
  - d) 5 aos 18 anos.
  - e) 4 aos 17 anos.
16. Maria Montessori, pedagoga italiana, com sua teoria defende que o centro da aprendizagem é a própria criança que, com sua curiosidade natural, explora e da mais vazão a sua necessidade de aprender, se tiver a sua disposição um ambiente adequado e estimulante. Para Montessori, existem seis pilares educacionais a serem considerados na prática educativa:
- a) Aprender a conhecer, aprender a fazer, aprender a conviver, aprender a ser, aprender a preservar, aprender a transformar.
  - b) Autoeducação, educação como ciência, educação cósmica, ambiente preparado, adulto preparado, criança equilibrada.
  - c) Valorizar, preservar, transformar, recomeçar, ser e conviver.
  - d) Conviver, aprender, ser equilibrado, preservar, valorizar, transformar.
  - e) Autoeducação, aprender a conviver, recomeçar, valorizar, preservar, transformar.
17. A rotina escolar é uma sequência de diferentes atividades que acontecem no dia-a-dia utilizada nas instituições de ensino para auxiliar o trabalho dos professores, principalmente para garantir um atendimento de qualidade às crianças. Para organizar essas atividades no tempo, é fundamental levar em consideração três diferentes necessidades das crianças:
- a) Necessidades biológicas, físicas, sociais;
  - b) Necessidades sociais e históricas, físicas, alimentares;
  - c) Necessidades biológicas, sociais, moradia;
  - d) Necessidades psicológicas, físicas, sociais e históricas;
  - e) Necessidades biológicas, psicológicas, sociais e históricas;
18. A Educação Infantil tem como objetivo cuidar e educar no sentido pedagógico, contribuindo para o desenvolvimento integral da criança em todas as áreas. Conforme o RCNEI, cuidar e educar refere-se a:
- a) Estar atento a criança, comprometer-se com elas percebendo suas necessidades, sendo solidário e respeitando suas singularidades.
  - b) Cuidar é compreender como ajudar o outro a desenvolver habilidades.
  - c) Cuidar envolve questões afetivas, biológicas, como alimentação e cuidados com a saúde e higiene da criança.
  - d) Não há educação sem cuidado.
  - e) Todas as alternativas estão corretas.
19. Vygotsky considera a relevância do ato de brincar na constituição do pensamento infantil. Não refere-se ao pensamento de Vygotsky:

- a) A criança, ao brincar, reproduz o discurso externo e o internaliza, construindo seu próprio pensamento.
- b) As brincadeiras de faz-de-conta se dão por meio da combinação entre experiências passadas e novas possibilidades de interpretação e reprodução do real, de acordo com suas afeições, necessidades, desejos e paixões.
- c) Através das atividades lúdicas, a criança reproduz muitas situações vividas em seu cotidiano, pela imaginação e pelo faz-de-conta, são reelaboradas.
- d) A formação do pensamento infantil condiz necessariamente com questões genéticas, sendo a ludicidade pouco influenciar na formação da criança.
- e) Brincando, jogando, a criança revela seu estado cognitivo, visual, auditivo, tátil, motor, seu modo de aprender e entrar em uma relação cognitiva com o mundo de eventos, pessoas, coisas e símbolos.

20. Para Piaget os jogos são caracterizados em três grandes tipos:

- a) Jogos de exercício, jogo simbólico e jogo de regras.
- b) Jogos musicais, jogos interativos e jogos simbólicos.
- c) Jogos matemáticos, jogos musicais e jogos de exercícios.
- d) Jogos de regras, jogos musicais e jogos interativos.
- e) Jogos simbólicos, jogos de regras e jogos interativos.